

ФИ.О. покупателя: .....

Адрес: .....

Телефон: .....

Код заказа: .....

Дата ремонта: .....

Сервис-центр: .....

Мастер: .....

ФИ.О. покупателя: .....

Адрес: .....

Телефон: .....

Код заказа: .....

Дата ремонта: .....

Сервис-центр: .....

Мастер: .....

любые адаптации и изменения изделия, в т. ч. с целью усовершенствования и расширения обычной сферы его применения, которая указана в Инструкции по эксплуатации изделия, без предварительного письменного согласия изготовителя.

**НАСТОЯЩАЯ ГАРАНТИЯ НЕ ПРЕДОСТАВЛЯЕТСЯ В СЛУЧАЯХ:**

- если будет полностью/частично изменен, стерт, удален или будет неразборчив серийный номер изделия;
- использования изделия не по его прямому назначению, не в соответствии с его Инструкцией по эксплуатации, в том числе, эксплуатации изделия с перегрузкой или совместно со вспомогательным оборудованием, не рекомендуемым Продавцом (изготовителем);
- наличия на изделии механических повреждений (сколов, трещин, и т. д.), воздействий на изделие чрезмерной силы, химически агрессивных веществ, высоких температур, повышенной влажности/запыленности, концентрированных паров, если что-либо из перечисленного стало причиной неисправности изделия;
- ремонта/наладки/инсталляции/адаптации/пуска в эксплуатацию изделия не уполномоченными на то организациями/лицами;
- стихийных бедствий (пожар, наводнение и т. д.) и других причин, находящихся вне контроля Продавца (изготовителя) и Покупателя, которые причинили вред изделию;
- неправильного подключения изделия к электрической, газовой или водопроводной сети (в т. ч. невыполнение требований раздела Монтаж Инструкции по эксплуатации), а также неисправностей (несоответствия рабочим параметрам и безопасности) электрической, газовой или водопроводной сети и прочих внешних сетей;
- дефектов, возникших вследствие попадания внутрь изделия посторонних предметов, жидкостей, насекомых и продуктов их жизнедеятельности, и т. д.;
- неправильного хранения изделия;
- необходимости замены расходных материалов: ламп, фильтров, элементов питания, аккумуляторов, предохранителей, а также стеклянных/фарфоровых/матерчатых и перемещаемых вручную деталей и других дополнительных быстроизнашивающихся/сменных деталей (комплектующих) изделия, которые имеют собственный ограниченный период работоспособности, в связи с их естественным износом, или если такая замена предусмотрена конструкцией и не связана с разборкой изделия;
- дефектов системы, в которой изделие использовалось как элемент этой системы.

Покупатель-потребитель предупрежден о том, что в соответствии с п.11 «Перечня непродовольственных товаров надлежащего качества, не подлежащих возврату или обмену на аналогичный товар другого размера, формы, габарита, фасона, расцветки или комплектации» Пост. Правительства РФ от 19.01.1998 № 55 он не вправе требовать обмена купленного изделия в порядке ст. 25 Закона «О защите прав потребителей» и ст. 502 ГК РФ. С момента подписания Покупателем Гарантийного талона считается, что:

- вся необходимая информация о купленном изделии и его потребительских свойствах в соответствии со ст. 10 Закона «О защите прав потребителей» предоставлена Покупателю в полном объеме;
- Покупатель получил Инструкцию по эксплуатации купленного изделия на русском языке и .....

- Покупатель ознакомлен и согласен с условиями гарантийного обслуживания/особенностями эксплуатации купленного изделия;
  - Покупатель претензий к внешнему виду/ комплектности/ .....
- (если изделие проверялось в присутствии Покупателя, написать «работек»)

купленного изделия не имеет.

Покупатель:

Подпись:

Дата:



**РУКОВОДСТВО ПО ЭКСПЛУАТАЦИИ**

**Блок управления Transformer Electronic для обогревателей электрических бытовых конвекционного типа.**  
**Модель: ECH/TUE4**

**Используемые обозначения**



Требования, несоблюдение которых может привести к тяжелой травме или серьезному повреждению оборудования.



Требования, несоблюдение которых может привести к серьезной травме или летальному исходу.

**Примечание:**

1. Если поврежден кабель питания, он должен быть заменен производителем или авторизованной сервисной службой или другим квалифицированным специалистом, во избежание серьезных травм;
2. Производитель оставляет за собой право без предварительного уведомления покупателя вносить изменения в конструкцию, комплектацию или технологию изготовления изделия с целью улучшения его свойств;
3. В тексте и цифровых обозначениях инструкции могут быть допущены опечатки;
4. Если после прочтения инструкции у вас останутся вопросы по эксплуатации прибора, обратитесь к продавцу или в специализированный сервисный центр для получения разъяснений;
5. На изделии присутствует этикетка, на которой указаны технические характеристики и другая полезная информация о приборе.

**Правила безопасности**



При эксплуатации любого электроприбора необходимо соблюдать основные меры безопасности.

- Для снижения риска возникновения пожара, поражения электрическим током, несчастных случаев или имущественного ущерба:
- перед началом эксплуатации блока управления внимательно прочтите руководство и храните его в доступном месте;
  - используйте блок только при напряжении, которое указано в паспортной табличке;
  - не подключайте прибор к источнику питания до полной сборки и регулировки;
  - не используйте прибор со скрученным шнуром питания, это может привести к перегреву и несчастным случаям;
  - при чистке прибора не используйте абразивные моющие средства. Очищайте его влажной тряпкой (не мокрой), смоченной горячей мыльной водой. Всегда отключайте прибор от сети перед очисткой;
  - не рекомендуется использовать шнур-удлинитель;
  - не вынимайте штепсельную вилку из розетки до выключения прибора;
  - вынимая штепсельную вилку из розетки, не тяните за провод - держитесь за саму вилку;
  - если прибор не используется, отключите его от сети;
  - не прятте провод под ковровое покрытие не кладите сверху коврика, ковровые дорожки и т.п. Расположите провод так, чтобы не споткнуться об него;
  - используйте данный прибор только по прямому назначению в соответствии с данным руководством. Любое другое использование не рекомендуется производителем и может привести к пожару, поражению электрическим током или несчастному случаю;
  - этот прибор предназначен только для домашнего использования, не рекомендуется использовать его в промышленных целях.

**Назначение прибора**

Блок управления электрическим конвектором предназначен для использования с моделями отопительных модулей Electrolux Transformer system. Блок поставляется в собранном виде. Обогреватель вместе с блоком управления эффективно работает в помещениях со средним уровнем теплоизоляции и выше.

**Устройство блока управления**



Рис. 1 Блок управления

1. Панель управления
2. Разъем электроподключения блока управления
3. Фиксатор блока управления
4. Настенное крепление для датчика Bullet Sensor.

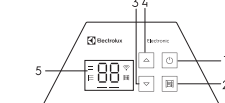
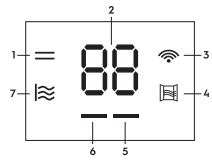


Рис. 2 Панель управления

1. Кнопка Включения/Выключения
2. Кнопка Включения/Выключения функции «Открытое окно»
- 3 и 4. Увеличение и уменьшение температуры без дальнейшего обязательного подтверждения, навигация в меню, блокирование и разблокирование управления
5. Дисплей

**Обозначение индикаторов на LED дисплее**

1. Индикация текущей мощности нагревательного элемента:
  - полная - горит две полоски;
  - половинная - одна полоска.
2. Отображение целевой температуры и ошибки.
3. Статус подключения по Wi-Fi.
4. Индикация функции «Открытое окно».
5. Индикация работы конвектора:
  - горит красным - конвектор включен;
  - не горит - конвектор выключен.
6. Индикация текущего режима нагрева:
  - Comfort - оранжевый;
  - Eco - зеленый;
  - Anti-frost - синий.
7. Отображение статуса работы микротермического нагревательного элемента.\*



\* Если микротермический нагревательный элемент отсутствует, данная иконка никогда не горит.

**Отображение ошибок:**

Отображение ошибок:  
 E1 - Обрыв температурного датчика;  
 E2 - Короткое замыкание на канале температурного датчика;  
 E3 - Перегрев температурного датчика. Показатель текущей температуры превысил +48 °C;  
 E4 - Температура окружающей среды опустилась ниже допустимой температуры эксплуатации устройства (ниже -26 °C).

**Управление прибором**

Подготовка к работе

1. Осторожно извлеките устройство из картонной коробки.
2. Перед эксплуатацией желательно удалить защитную пленку с панели управления.
3. Установите блок управления на обогреватель, используя инструкцию, которая приведена ниже.
4. Не включайте блок управления в сеть до установки его на обогреватель.
5. После установки блока управления включите его в розетку.
6. Не рекомендуется использовать одну и ту же электрическую розетку для одновременного включения в нее обогревателя и другого электрического прибора высокой мощности.

**Установка блока управления**

1. Поднесите блок управления к конвектору.
2. Вставьте разъем электроподключения («папа») на блоке управления в соответствующий разъем («мама») на конвекторе. Обратите внимание, что он может быть вставлен только в одном положении, когда специальная защелка находится справа. Убедитесь, что соединение надежно и разъем блока управления полностью закреплен в конвекторе. Если разъем вставлен до конца, то должен раздаться щелчок.
3. Закрепите нижнюю часть блока управления на задней крышке конвектора, вставив направляющие выступы в соответствующие пазы на конвекторе.

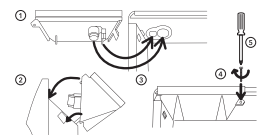


Рис. 3 Схема установки

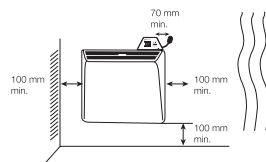


Рис. 4

